



# জাতীয় কুষ্ঠ নিৰ্মূল আঁচনি

“আশা” কৰ্মী সকললৈ কুষ্ঠ ৰোগৰ হাতপুথি

অসম চৰকাৰৰ স্বাস্থ্য আৰু পৰিয়াল কল্যাণ বিভাগৰ  
স্বাস্থ্য সেৱা সঞ্চালক (কুষ্ঠ বিভাগ)  
**AIFO/LEPRA SOCIETY (ILEP)**

# কুষ্ঠৰোগ বিষয়ত

## “আশা কৰ্মীৰ” (ASHA) হাতপুথি

(কেন্দ্ৰীয় কুষ্ঠ বিভাগ অসম কুষ্ঠ বিভাগ, (NLEP, Assam) বিশ্ব স্বাস্থ্য সন্থা, লেপ্ৰা চচাইটি আৰু আইফ (AIFO) ৰ যুটীয়া চেপ্টাৰ দ্বাৰা এই হাতপুথিখন প্ৰস্তুত কৰা হৈছে যাতে গ্ৰাম্য স্বাস্থ্য কৰ্মী বা আশাই কুষ্ঠৰোগ প্ৰাদুৰ্ভাৱ থকা জিলাবোৰৰ ব্লক স্বাস্থ্য কেন্দ্ৰত পৰীক্ষামূলক বিশেষ আঁচনি ৰূপায়নেৰে জাতীয় কুষ্ঠ নিবাৰণী আঁচনিত অংশ গ্ৰহণ কৰিব পাৰে।)

### ভয়েই মূল কাৰণ :

আপোনালোকৰ নিচিনা মানৱ দৰদী হাজাৰ হাজাৰ স্বাস্থ্য কৰ্মীৰ দ্বাৰা আমাৰ দেশ তথা বিশ্বৰ বহু কুষ্ঠৰোগ আক্ৰান্ত ব্যক্তিক উন্নত মানৰ জীৱন নিৰ্বাহৰ বাবে যথেষ্ট বৰঙণি আগবঢ়াই আহিছে। কিন্তু কুষ্ঠৰোগী সেৱাত আমি যিমান অগ্ৰগতি হব লাগিছিলি এইটো নোহোৱাৰ মূল কাৰণ হ'ল কুষ্ঠৰোগী বা কুষ্ঠৰোগৰ প্ৰতি ভয়। বৰ্তমানে কুষ্ঠৰোগ বা ৰোগীৰ প্ৰতি ভয় কৰাৰ কোনো কাৰণ নাই। আপোনালোকৰ সহযোগিতাত কুষ্ঠৰোগীবোৰক সুখ আৰু আনন্দ যোগান দিব পাৰে আপোনালোকৰ কাম কৰা নিজা- নিজা এলেকাত।

কুষ্ঠৰোগ যে এবিধ মানসিক আৰু সামাজিক বিকাৰগ্ৰস্ত ব্যাধি এই ধাৰণাৰ সম্যকজ্ঞান ‘আশা কৰ্মীৰ’ থাকিব লাগিব। এইৰোগ এবিধ সহজে ধৰিব পৰা আৰু চিকিৎসা কৰিব পৰা বৰ সহজ ৰোগ। মাত্ৰ আগতীয়াকৈ চিনাক্ত কৰণ কৰি চিকিৎসা কৰিব লাগে। মানসিক তথা সামাজিক ব্যাধি হোৱাৰ কাৰণে কুষ্ঠৰোগী সকলৰ গোপনীয়তা স্বাস্থ্যকৰ্মী সকলে বাহাল ৰাখিব লাগে।

এইখন হাতপুথিয়ে কুষ্ঠৰোগৰ বিষয়ে সম্যকজ্ঞানৰ ধাৰণা দিব। যদি কিবা সন্দেহ থাকে বা বেছি জানিবলৈ ইচ্ছা কৰে তেনেহলে স্বাস্থ্য বিষয়াৰ পৰামৰ্শলৈ এই ৰোগৰ সঠিক জ্ঞান প্ৰচাৰ কৰাটো একান্ত বাঞ্ছনীয়।

সমাজৰ ফালৰ পৰা আপোনালোকৰ দৰে কৰ্মীৰ অংশ গ্ৰহণে এই জাতীয় কুষ্ঠ নিবাৰণী আঁচনিৰ এটি গুণগত, ফলপ্ৰসূ ব্যৱস্থা গ্ৰহণ কৰি কুষ্ঠৰোগী সকলক সমাজত স্থান দি এক সুস্থবাতাবৰণ তৈয়াৰ কৰিবলৈ সক্ষম হব।

এই জাতীয় কুষ্ঠ নিবাৰণী আঁচনিৰ অধীনত ‘আশাই’ কৰিব পৰা গুণগত আৰু ফলপ্ৰসূ কামবোৰ হ'ল-

- ১। সমাজত কুষ্ঠৰোগীৰ প্ৰতি বৈষম্যতা কমাবৰ বাবে সজাগতাৰ সৃষ্টি কৰা।
- ২। কুষ্ঠৰোগীয়ে নিজে নিজে আহি স্বাস্থ্যকৰ্মী বা চিকিৎসকৰ পৰামৰ্শ লবৰ বাবে উৎসাহ যোগোৱা।

- ৩। কুষ্ঠৰোগ আক্ৰান্ত মানুহক চিনাক্তকৰণ কৰা বা সন্দেহ হলে চিকিৎসা কেন্দ্ৰলৈ প্ৰেৰণ কৰা।
- ৪। চিকিৎসাধীন ৰোগীয়ে যাতে নিয়মিয়াকৈ আৰু সম্পূৰ্ণৰূপে চিকিৎসা গ্ৰহণ কৰে তাক নিশ্চিত কৰা।
- ৫। বিকলাঙ্গ কুষ্ঠৰোগীয়ে স্বাস্থ্যকৰ্মী বা চিকিৎসকে দিয়া পৰামৰ্শ মানি স্ব-পৰিচাৰ্য্য কৰাত উৎসাহ উদ্দীপনা যোগোৱা।
- ৬। পৰিয়ালত যদি আক্ৰান্ত ৰোগী থাকে তেতিয়াহলে এই কুষ্ঠৰোগ আক্ৰান্ত ব্যক্তিৰ দ্বাৰাই পৰিয়ালৰ বাকী লোকসকলৰ কুষ্ঠৰোগৰ লক্ষণ পৰীক্ষা কৰি ৰোগ নিৰ্ণয় কৰাত উৎসাহ যোগোৱা।

স্বাস্থ্য আঁচনিটো সফল ৰূপায়নৰ আগে আগে সকলো দৰকাৰী কাৰকবোৰ তলত উল্লেখ কৰা ধৰণে ভাগ কৰি লব লাগে।

- ১। এটি সুন্দৰ সংগঠন/সহা গঠন কৰিব লাগে।
- ২। উপযুক্ত /ত্যাগী স্বাস্থ্যকৰ্মী বাচি লব লাগে।
- ৩। আঁচনিটোত ৰাইজৰ অংশ গ্ৰহণ কৰোৱা।

সামাজিক অংশগ্ৰহণ অবিহনে উপৰোক্ত ১ নং আৰু ২ নং দফা অৰ্থহীন। গতিকে সামাজিক অংশ গ্ৰহণ কৰাবলৈ হ'লে যোগোযোগৰ ব্যৱস্থাটো কৌশলপূৰ্ণ হব লাগিব তথা আঁচনিটোৰ বিষয়ে সম্যক জ্ঞান থাকিব লাগিব। আশাই হৈছে সমাজ আৰু স্বাস্থ্য সেৱা আগবঢ়োৱা মানুহখিনিৰ মাজত বৰ দৰকাৰী যোগাযোগকাৰী।



## সাধাৰণ বিবেচনা :

ব্লক প্ৰাথমিক স্বাস্থ্য কেন্দ্ৰৰ এলেকাত কুষ্ঠৰোগৰ প্ৰাদুৰ্ভাৱটো কেনেকুৱা এইটো প্ৰথমে নিশ্চিত কৰণ কৰা। ব্যক্তি বিশেষ বা সমাজে কুষ্ঠৰোগৰ প্ৰতি ধাৰণা আৰু এইৰোগৰ প্ৰতি বৈষম্যতা কেনেকুৱা এইটো বিচাৰ কৰি নিৰ্ণয় কৰিব লাগে। এইটো বিচাৰ কৰিবলৈ কুষ্ঠৰোগ আক্ৰান্ত ব্যক্তি

আৰু সমাজৰ আন ব্যক্তি বিশেষৰ লগত আলোচনা কৰিব লাগে। এদিনত এজন ব্যক্তিৰ লগত আলোচনা কৰি কুষ্ঠৰোগৰ প্ৰতি তেওঁৰ ধাৰণা কি এইটো লিপিবদ্ধ কৰি মাহেকীয়া সভাত স্বাস্থ্য বিষয়া আৰু স্বাস্থ্যকৰ্মীৰ লগত আলোচনা কৰিব লাগে আৰু সেইমতে উপযুক্ত আঁচনি কৰি সুফলদায়ক বিশ্বাসবোৰ ধৰি ৰাখিব লাগে আৰু কুফলদায়ক বিশ্বাসবোৰ কমাব লাগে।

## কুষ্ঠৰোগৰ সাধাৰণ জ্ঞানঃ

যিমান চেপ্টা নকৰক কয়, কুষ্ঠৰোগ সমাজৰ লগত বহু যুগ ধৰি জড়িত। ই বীজাণুৰ দ্বাৰা হয়। মানসিক তথা সামাজিক ভাৱে জড়িত এইৰোগ আগতীয়াকৈ সুচিকিৎসা তথা সুব্যৱস্থা নকৰিলে স্থায়ী তথা ক্ৰমান্বয়ে উপসৰ্গ দেখা দি শেষত বিকলাঙ্গ হয়।

চিকিৎসা গ্ৰহণ নকৰা কুষ্ঠৰোগীয়ে এইৰোগ আনলৈ বিয়পায়। যি কি নহওঁক চিকিৎসা সেৱন কৰাৰ পাচত, কুষ্ঠৰোগীয়ে এই বেমাৰ সংক্ৰামন নকৰে। সমাজত দেখিবলৈ পোৱা কুষ্ঠৰোগীবোৰ ইতিমধ্যে চিকিৎসা গ্ৰহণ কৰালোক আৰু তেওঁলোকৰ গাত কুষ্ঠ ৰোগৰ বীজাণু নাই। যিবোৰ লোক কুষ্ঠৰোগৰ আক্ৰান্তৰ ফলত বিকলাঙ্গ হৈছে সেই বিকলাঙ্গ স্থায়ী হৈ থাকি যায়। আৰম্ভণিতে ধৰা নপৰাকৈ থকা কুষ্ঠৰোগী সকলেও বিকলাঙ্গ হব পাৰে। কুষ্ঠৰোগৰ বীজাণু নাকৰ পৰা ওলোৱা শেঙুন তথা মুখৰ লালতিৰ পৰা আহি নাকেৰে সোমাই শৰীৰত বংশবৃদ্ধি কৰি চালত, স্নায়ুত আক্ৰমণ কৰি ৰোগৰ লক্ষণ দেখা দিয়ে।



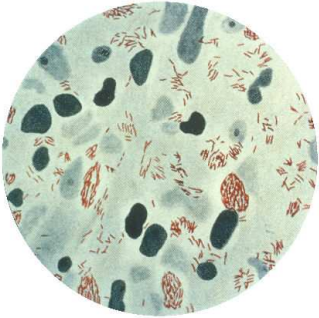
নখজুৱা শেঁতাপৰা চালৰ দাগেই হৈছে কুষ্ঠৰোগৰ প্ৰাৰম্ভিক লক্ষণ। এই দাগ বাঢ়ি বহল ডাঙৰ হব পাৰে আৰু কেইবাটাও দাগ হব পাৰে। যদি এই অৱস্থাতেই চিকিৎসা গ্ৰহণ নকৰে, তেতিয়াহলে স্নায়ু আক্ৰান্ত হৈ অনুভূতিহীন হয় আৰু হাতৰ আঙুলি, চকুৰ পতা আৰু ভৰি বিকৃত হৈ বিকলাঙ্গ ৰূপ লয়।



সকলো ছালৰ দাগ কুষ্ঠৰোগ নহয় কিন্তু কুষ্ঠৰোগত ছালৰ দাগ হয়। ছালৰ ৰোগৰ চিকিৎসাৰ লগত কুষ্ঠৰোগো অন্তৰ্ভুক্ত আৰু ইয়াক চিকিৎসা কৰিব পাৰি।

### কুষ্ঠ বীজাণু :

এই বীজাণুবোৰ বৰ সৰু আৰু দূৰবীক্ষণ যন্ত্ৰৰ দ্বাৰাহে দেখা যায়। বীজাণুবোৰ যিকোনো মানুহৰ গাত সোমাব পাৰে কিন্তু শৰীৰৰ প্ৰতিৰোধ শক্তিয়ে ইহঁতক ধ্বংস কৰে। প্ৰতিৰোধ শক্তি নথকা ব্যক্তি সকলে এই ৰোগৰ দ্বাৰা আক্ৰান্ত হয়।



## বহু ঔষধীয় চিকিৎসা (MDT):

বহু ঔষধীয় চিকিৎসাৰে চিকিৎসা কৰিলে বীজাণু বোৰক ধ্বংস কৰা হয় আৰু মানুহজন অসংক্রামক হয়। ইতিমধ্যে বিকলাঙ্গ হোৱা শৰীৰৰ অংশৰ ক্ষেত্ৰত বহু ঔষধীয় চিকিৎসা কৰিলেও ফলপ্ৰসূ নহয়। কিন্তু ৰোগৰ আৰম্ভনিত MDT সেৱন কৰিলে এই ৰোগৰ পৰা হোৱা বিকলাঙ্গ প্ৰতিৰোধ কৰিব পাৰে।



ঔষধবোৰ বৰ দামী তথাপিও স্বাস্থ্য বিভাগে বিনামূলীয়াকৈ এই ঔষধ যোগান ধৰিছে আৰু সকলো স্বাস্থ্য কেন্দ্ৰতেই এই ঔষধ উপলব্ধ। ঔষধবোৰ ভাল ধৰণে ৰাখিব লাগে আৰু নিয়মিয়াকৈ খাব লাগে। ৰোগীৰ চিকিৎসা চলি থকা সময়ত (৬ মাহীয়াই হওঁক বা ১২ মাহীয়াই হওঁক) ৰোগীক সহায় তথা সমৰ্থন কৰিব লাগে। চিকিৎসা সেৱনৰ সময়ত ৰোগীয়ে কিবা অসুবিধা পালে এই খবৰ সংগ্ৰহ কৰি স্বাস্থ্য বিষয়াক জনাব লাগে।



মাহৰ প্ৰথম পালি ঔষধ সেৱন কৰোতে প্ৰেসাৰ ৰঙা হব পাৰে তাৰ কাৰণে ভয় কৰিব নেলাগে।

১২ মাহীয়া চিকিৎসা চলি থাকোতে ঔষধৰ কাৰণে শৰীৰৰ চাল কলা হব পাৰে। কিন্তু চিকিৎসা শেষ হোৱাৰ পাচত এই কলা পৰা ৰং নাইকীয়া হৈ আগৰ ছালৰ ৰং লয়। ৰোগীয়ে এই কথাটো আগতীয়াকৈ জনা ভাল যাতে নেজানি খালে মাজত ঔষধ এৰি দিব পাৰে।



চিকিৎসা চলি থকা কালত কিছুমান ৰোগীক উপসৰ্গই (Complication) দেখা দিব পাৰে। যদি এনে উপসৰ্গ ওলোৱাৰ খবৰ পোৱা যায় তৎক্ষণাত এই ৰোগীক স্বাস্থ্য কেন্দ্ৰলৈ প্ৰেৰণ কৰিব লাগে। জ্বৰ, বিষ বা নতুনকৈ ছালত দাগ, হালধীয়া প্ৰেসাৰ ইত্যাদিৰে উপসৰ্গ দেখা দিব পাৰে।

## ঘাঁ (ULCERS) :

খুচিলে ঘাঁ হয়। এনে ঘাঁবোৰৰ আৰম্ভণিতেই যদি তত্বৰধান নলয় ই বিসঙ্গতি ৰূপ লয়। বিষেই হৈছে প্ৰকৃতিদত্ত শৰীৰৰ ৰক্ষা কবচ। আন আন ঘাঁত বিষ অনুভৱ কৰি ঘাঁটোক ৰক্ষা কৰিলেও কুষ্ঠৰোগৰ ঘাঁত কোনো বিষ অনুভৱ নকৰাৰ ফলত বাৰে বাৰে আঘাত প্ৰাপ্ত হৈ ঘাঁ থকা শৰীৰৰ অংশ বিকলাঙ্গ হৈ উঠে।

যিকোনো ছালৰ ৰোগ চিকিৎসাৰ প্ৰয়োজন। ছালৰ ৰোগক কেতিয়াও হেমাৰ্হি কৰিব নোলাগে আৰু পৰীক্ষা কৰাব লাগে আৰু চিকিৎসকৰ পৰামৰ্শ মানি চলিব লাগে। ছালৰ ৰোগৰ প্ৰতি মনোযোগ দিলে কুষ্ঠৰোগে সোনকালে ধৰা পৰে আৰু এই অনুপাতে চিকিৎসাওঁ কৰা যায়।

## কুষ্ঠৰোগী সকলৰ কথা শুনো আহকঃ

কুষ্ঠৰোগীৰ কাৰণে কেৱল ঔষধেই দৰকাৰী নহয়, দৰকাৰী হয় আন আন মানুহৰ দৰে সুখ-দুখৰ কথা পাতিব বিচৰা কিন্তু তেওঁলোক মানুহ হৈয়ো এই আঁচৰণৰ পৰা কথা-বতৰাৰ পৰা বঞ্চিত। তেওঁলোকৰ কথাবোৰ শুনিলে নিশ্চয় তেওঁলোকে কিছু শান্তি পাব আৰু তেওঁলোকৰ প্ৰতি কৰণীয় কৰ্ম বিচাৰি পাম আৰু মানৱতাবোধেৰে সেই কামবোৰ সমাধান কৰিব পৰা হব।



পৰীক্ষামূলক আঁচনিৰে কুষ্ঠৰোগ প্ৰাদুৰ্ভাব থকা জিলাবোৰৰ চিনাক্তকৰণৰ বাবে ব্লক স্বাস্থ্য কেন্দ্ৰক আশাকৰ্মী বোৰে নিজৰ কাৰ্যক্ৰমনিকা অধিকতৰ কৰি গঢ়ি তোলা আৰু ঘৰে ঘৰে পৰিদৰ্শন কৰোতে মানুহৰ ছালত থকা দাগ বা ঘাঁৰ সম্পৰ্কে সজাগতা সৃষ্টি কৰা আৰু লগতে যিমান পাৰে সিমান সোনকালে চিকিৎসা কৰোৱা আৰু ছালৰ বিজুতি ৰোগ যাতে লুকুৱাই নেৰাখে।

যি ব্যক্তিৰ হাত বা ভৰিৰ অনুভূতিহীন হয় বা বিকলাঙ্গ হয় আৰু চকুৰ বিজুতি হয় তেনে ব্যক্তিক আশাকৰ্মীয়ে অতি সোনকালে স্বাস্থ্য পৰীক্ষা কৰাব লাগে। যতেই সুবিধা পায় তাতেই আশাই সজাগতা সৃষ্টি কৰিব লাগে। সুবিধাজনক পৰিবেশ বা পৰিস্থিতি পোৱা ঠাইত কুষ্ঠৰোগৰ বিষয়ে সজাগতা সৃষ্টি কৰিব লাগে।

## আশাৰ কৰণীয়ঃ

প্ৰতি গৰাকী আশাই তলত উল্লেখ কৰাৰ ধৰণে কৰিব লাগিবঃ-

- ১। ঘৰে ঘৰে পৰিদৰ্শনৰ বাবে আঁচনি প্ৰস্তুত কৰা।
- ২। নিজৰ নিজৰ এলেকাৰ ঘৰৰ সংখ্যা নিৰ্ণয় কৰা।
- ৩। এদিনত বা এসপ্তাহত কেইঘৰ পৰিদৰ্শন কৰিব।
- ৪। নিজৰ আন কামবোৰ বাধাপ্ৰাপ্ত নোহোৱাকৈ কেনেকৈ কি ধৰণে কম সময়ৰ ভিতৰত ঘৰবোৰ পৰিদৰ্শন কৰিব পাৰে।
- ৫। ৩ মাহৰ ভিতৰত কাম সম্পন্ন কৰা।
- ৬। ঘৰে ঘৰে পৰিদৰ্শন কৰা সময়ত সন্দেহজনক কুষ্ঠাৰোগীবোৰৰ ওচৰৰ স্বাস্থ্য কেন্দ্ৰলৈ প্ৰেৰণ কৰা বা স্বাস্থ্যকৰ্মী ওচৰলৈ য'ত পৰীক্ষা-নিৰীক্ষাৰ বাবে ব্যৱস্থা কৰি থোৱা আছে আৰু লগতে পৰীক্ষা কৰোতে গোপনীয়তা ৰক্ষা কৰা।

## NOTE :

ঘৰে ঘৰে পৰিদৰ্শন কৰা সময়ত ঘৰৰ কোনোবা ব্যক্তি উপস্থিতি নথকাৰ কিবা স্বাস্থ্য বিজুতিৰ খবৰ পালে পূৰ্ণৰ পৰিদৰ্শন কৰা।

আশাৰ কামৰ খতিয়ানৰ বাবে আৰু তেওঁৰ কামৰ Monitor ৰ বাবে প্ৰত্যেক খন ঘৰত চক্ পেঞ্চিলেৰে তলৰ দৰে দাগ দিব লাগে।

APW - 1

Date : .....

আন এটা তাৰিখ পাচৰ পৰিদৰ্শনৰ বাবে ঠিক কৰিব লাগে।

\*\*\*\*\*